


Un programa educatiu perquè infants i joves de 6 a 18 anys adquireixin coneixements i valors a través de la promoció de la donació de sang i l'organització d'una campanya



# Aprèn, participa i col·labora amb la donació de sang

24 d'abril de 2023  
24/4/23  
Companys  
Menú del dia  
4-10:00  
Pastissos de  
Coca  
10-11:00 h  
11:00-12:00 h  
PATI  
12:30-13:00 h  
15-16:30  
Exposició  
Música  
2023/24



**DON+PQ**  
**-BS+GV**  
**+VID+PL**



# Índex

<b>Presentació</b>	3
<b>1. L'aprenentatge servei, un projecte educatiu amb utilitat social</b>	4
<b>2. El banc de sang i teixits, eix de la donació i la transfusió</b>	8
<b>3. El programa educatiu Aprèn, participa i col·labora amb la donació de sang</b>	12
Justificació del projecte	13
Objectius d'Aprèn, participa i col·labora amb la donació de sang	13
Abast	13
Característiques generals	14
Fases del projecte	14
<b>4. Planificació i recursos</b>	20
<b>5. Exemples d'accions especials</b>	24
<b>6. Valoració dels i les participants i altres conclusions</b>	30
<b>Annexos</b>	34



Monday 24th April 2023  
24/4/23

$$1000 + 5 - 1 + 42 + 3 = 1$$

Monday 24th April 2023  
24/4/23  
Carpenter Gait's  
Monday class  
9-10:00  
10-11:00  
11:00-11:30  
11:30-11:45  
15-11:30



QUESTIONARI  
ENTREVISTA  
MÈDICA

DENAR DE  
SANG

REFRIGERARI



CASA ESCOLA  
1977

# Presentació

Marta, Joan, Pep, Isabel, Martina, Noemí, Joel, Nàstia, Pol, Sara, Carlos, Irina, Míriam, Marina, Miquel, José... i així podríem escriure milers de noms de nens i nenes que fins ara han conegut la importància vital de donar sang cada dia per poder atendre els malalts als hospitals de Catalunya.

Cadascuna d'aquestes persones han col·laborat en el projecte "Aprèn, participa i col·labora amb la donació de sang", basat en la metodologia d'aprenentatge i servei, i que es fonamenta en la implicació, la responsabilitat i el protagonisme dels nens, nenes i adolescents tant en els preparatius com en els resultats.

Des del 2006 han estat nombrosos centres educatius els que han confiat en aquest projecte que vincula l'ensenyament amb l'acció i que ens permet donar a conèixer un dels nostres valors essencials: l'altruisme; la voluntat d'ajudar els altres en moments difícils de les seves vides.

Després d'anys de treball conjunt amb els centres, es considera oportú poder deixar una pauta perquè sigui més fàcil implementar i estendre aquesta experiència. Així doncs, el Banc de Sang i Teixits, amb l'acompanyament del Grup de Recerca en Educació Moral (GREM) de la Universitat de Barcelona, recull en la present guia quina és la metodologia emprada en el Projecte "Aprèn, participa i col·labora amb la donació de sang".


Aquesta guia és una eina que permet donar a conèixer el projecte als centres educatius i orientar-los sobre com dur-lo a terme. Més enllà de ser un material de suport, volem que també sigui adaptable a les necessitats de cada centre i als canvis socials que es puguin donar; com els avenços tecnològics, els paradigmes pedagògics nous o fins i tot, la pandèmia per la Covid. Així doncs, aquesta guia serà revisada<sup>1</sup> periòdicament per ajustar-se a la realitat.

Al darrera de cada pàgina, de cada quadrant metodològic i de cada pauta educativa hi trobeu les imatges dels nenes i nenes, nois i noies, professors i professores que ens han ajudat a fer arribar més lluny la necessitat de donar sang i plasma, contribuint així a formar una societat més implicada, activa i compromesa.

Als qui ja heu fet el projecte i als qui us hi engresqueu de nou, moltes gràcies.

---

1 2022 Darrera revisió de la Guia "Aprèn, participa i col·labora amb la donació de sang"



**1.**

**L'aprenentatge  
servei,  
un projecte  
educatiu amb  
responsabilitat  
social**

El projecte d'Aprenentatge Servei és una proposta educativa amb una utilitat social. En ell s'hi combinen processos d'aprenentatge i de servei a la comunitat en què els participants prenen consciència sobre necessitats reals del seu entorn per millorar-les, com és el cas de la donació.

La proposta que planteja l'Aprenentatge Servei (APS) permet que els i les participants esdevinguin responsables i protagonistes: decideixin, treballin, reflexionin i actuïn sobre aquesta necessitat real per ser agents de canvi i millora. D'aquesta manera, desenvoluparan el pensament crític, la implicació social i afavoriran el seu creixement personal.

Els projectes d'APS proposen la col·laboració entre un centre educatiu (ja sigui formal, com les escoles, o no formal, com els centres de lleure o espais) i una entitat social amb un objectiu comú: **realitzar un servei real a la comunitat**. El compromís de les parts implicades és essencial per obtenir èxit en el projecte i assentar els coneixements treballats i els valors viscuts, com la consciència col·lectiva, la cooperació, l'altruisme i la solidaritat. Els centres educatius poden contribuir a la construcció d'una societat més justa a través de la implicació de menors de 18 anys en aquest tipus de projectes<sup>2</sup>.

Des del Grup de Recerca d'Educació Moral (GREM), es crea el Mapa dels Valors de l'Aprenentatge-Servei<sup>3</sup>, una eina pensada des de la perspectiva de l'alumnat, incidint en què aquests projectes no només els formaran en competències i coneixements propis del servei que realitzin, sinó que al ser vivencials, també els formaran en valors, i aquests no només seran transmesos, sinó que l'alumnat mateix els construirà. El Mapa dels Valors de l'APS esdevé una eina multifuncional, ja que servirà d'una banda a les entitats socials per detectar necessitats i elaborar els seus projectes d'APS potenciant els valors que en vulguin desprendre; i d'altra banda al propi alumnat, com a eina d'autoanàlisi i avaluació, per reflexionar sobre els valors treballats.

Les emocions són un punt clau. Sentir, augmenta la conscienciació sobre la situació i permet empatitzar amb la necessitat social. Dins d'aquest treball educatiu, es transformen les reaccions racionals i emocionals per fer que les persones participants del projecte aprenguin a conèixer, a ser, a fer i a conviure<sup>4</sup>.

## Servei a la Comunitat i Biomedicina

Des del curs 2014-2015 el Departament d'Ensenyament de la Generalitat de Catalunya incorpora al Currículum de secundària (3r i/o 4t d'ESO) una nova assignatura obligatòria: el Servei a la Comunitat. Es tracta d'una acció educativa que vol promoure que l'alumnat experimenti i protagonitzi accions de compromís cívic, aprengui en l'exercici actiu de la ciutadania i posi en joc els seus coneixements i capacitats al servei de la comunitat. Des d'aleshores, i en la línia del que ja es planteja amb els projectes d'APS, el Banc de Sang i Teixits ofereix l' "**Aprèn, participa i col·labora amb la donació de sang**" dins el marc d'opcions que podeu triar les escoles per formar part d'aquesta assignatura a través d'un conveni de col·laboració.

El curs 2021-2022 s'incorpora també dins el Currículum de Batxillerat l'assignatura optativa anual de Biomedicina, especialment recomanada per a l'alumnat amb orientació cap als estudis biosanitaris i relacionats amb la salut i la malaltia. Així doncs, des del Banc de Sang i Teixits, i donat que el contingut d'aquesta matèria hi té una relació directa, s'ha considerat adient posar el projecte "**Aprèn, participa i col·labora amb la donació de sang**" també a disposició dels instituts.

---

2 Gijón, M (2009) "Aprendizaje Servicio y necesidades sociales" en Puig, J.M (editor), Aprendizaje Servicio. Educación y compromiso cívico. Barcelona, Graó

3 Annex 1: Mapa dels valors de l'Aprenentatge-Servei

4 Donació de sang i educació per la ciutadania: una experiència d'aprenentatge servei. Tesi doctora, 2010. Doctoranda Mariona Graell Martín. Director Josep M. Puig i Rovira. Universitat de Barcelona, Facultat de Pedagogia, Departament de Teoria i Història de l'Educació.

## La donació altruista, també una qüestió d'educació i ciutadania

La donació altruista de sang i plasma és el model que recomana l'Organització Mundial de la Salut per atendre les necessitats dels malalts. A banda de fer arribar un producte imprescindible, afavoreix la convivència social i permet estendre uns valors que són compartits pel projecte **"Aprèn, participa i col·labora amb la donació de sang"**.

A Catalunya, el Banc de Sang i Teixits és l'entitat pública que vetlla perquè no falti sang als hospitals catalans i perquè totes les persones que ho necessiten, tinguin assegurats els tractaments amb aquest component.

### Ètica, civisme, educació

La donació de sang i plasma contribueix a despertar i reforçar la inclinació altruista que tots tenim. Ens decidim a donar pel desig d'ajudar una persona desconeguda, de manera que generem un moment d'empatia anònima, el component essencial en qualsevol comportament ètic. A més, la donació altruista també promou una societat justa basada en una ciutadania activa, que permet que tothom tingui sang quan la necessita, independentment de les seves possibilitats econòmiques i l'estatus social.

Convertir la donació en un hàbit individual i col·lectiu és construir una societat solidària, que no només aconsegueix més sang i plasma, sinó que també contagia altres àmbits de la vida comuna creant xarxa ciutadana.

Els bancs de sang, doncs, a més de promoure una ètica de la donació altruista i una societat orientada al bé comú, exerceixen una funció educativa, tot i no ser creats amb aquest propòsit. A partir de la seva funció, la de **salvar vides**, aconsegueixen traslladar valors de comunitat a la ciutadania.

No obstant això, encara es pot fer un altre pas: educar infants i joves de forma intencional, formalitzada i tractant-los com a veritables ciutadanes i ciutadans responsables. Si bé és cert que les persones menors d'edat no poden donar sang ni plasma, ja que la llei no ho permet, poden ser uns grans influenciadors.

El programa educatiu del Banc de Sang i Teixits se centra en tallers formatius pensats perquè els alumnes arrelin en la seva consciència la possibilitat de ser donants quan arribi l'edat permesa. No només això, els animem a comprometre's i ajudar a promoure la donació de sang i plasma, aportant el seu esforç i creativitat per idear una campanya al seu barri. D'aquesta manera, realitzen una autèntica contribució al bé comú, aprenent ciutadania.

Aquestes campanyes no només ajuden a mantenir les reserves de sang en uns nivells òptims, sinó que també tenen una funció educativa per afavorir el relleu generacional de donants. Estem doncs, **formant els donants del futur**.



Comparteix  
la teva experiència  
d'avui a

Moltes  
gràcies





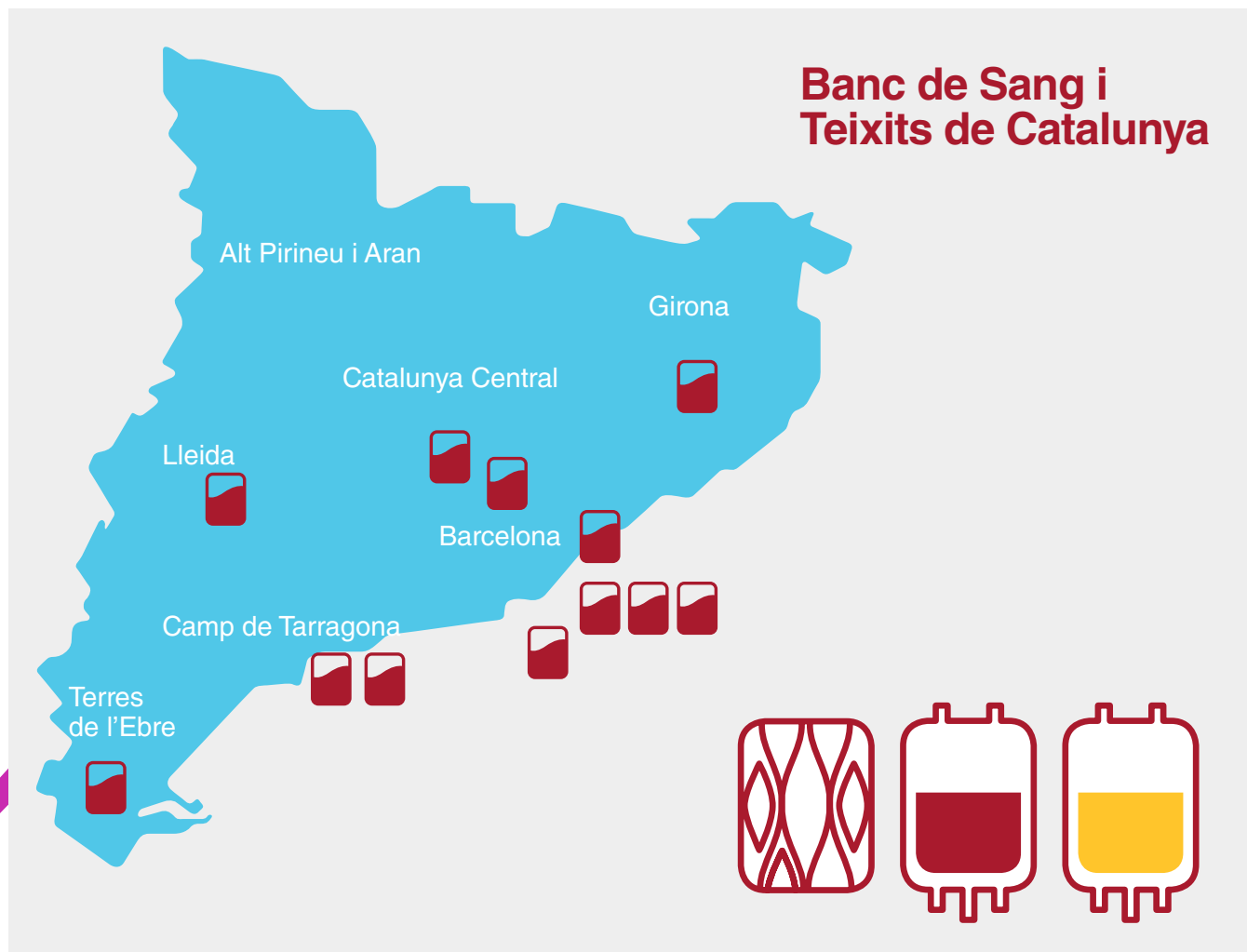
**2.**

**El Banc de  
Sang i Teixits,  
eix de la  
donació i la  
transfusió**

A Catalunya, el Banc de Sang i Teixits és l'entitat pública responsable d'aconseguir la sang i el plasma suficient per als pacients. Així doncs, fa d'intermediari entre les necessitats dels hospitals i l'actitud solidària dels donants. Aquest paper central requereix tenir un bon coneixement de la població i utilitzar un conjunt d'habilitats socials i de comunicació per aconseguir que la ciutadania incorpori l'acte de donar en la vida quotidiana.

El Banc de Sang disposa de professionals amb un alt coneixement i tecnologia puntera per garantir la qualitat i seguretat dels components sanguinis, des de la donació fins la transfusió.

L'equip del Banc de Sang està format per més de 800 professionals, repartits per tot el territori català, entre la seu central a Barcelona (l'Edifici Frederic Duran i Jordà), els 12 centres territorials ubicats a hospitals catalans de referència, i els equips mòbils, que realitzen més de 4000 campanyes de donació al llarg de l'any.



## Del donant al receptor



**Promoció de la donació**



**Obtenció de les donacions**



**Preparació de la sang**



**Anàlisi de totes les donacions**



**Transfusió a les persones malaltes**



## La promoció de la donació de sang

Cada dia fan falta 1.000 donacions de sang per poder atendre les persones malaltes. Per això, cal fer-ne difusió dia a dia. En aquest concepte de “promoció” s’hi inclouen totes les accions adreçades a la població amb l’objectiu difondre el missatge: **la donació és imprescindible**. La promoció ha d’estar planificada d’acord amb les necessitats de transfusions que es preveuen, que són diferents al llarg de l’any. Cal tenir en compte que la sang caduca i, per tant, és indispensable una donació constant. No serveix per a res acumular components biològics que podrien caducar.

## L’obtenció de les donacions

Aquest procés inclou la selecció dels donants, a partir d’uns criteris que garanteixin tant la seva salut com la de qui serà receptor de la sang. La donació de sang dura 20 minuts i s’extreu un volum de 470 ml; a banda de les mostres per fer les analítiques necessàries de seguretat transfusional. Cada donació de sang se separa en plaquetes, plasma i glòbuls vermells, per això diem que **una persona pot salvar fins a tres vides**.

## Preparació de la sang

Totes les donacions de sang s’envien al laboratori central del Banc de Sang i Teixits, on cada unitat se separa per obtenir de forma aïllada els diferents components de la sang: concentrats de glòbuls vermells, concentrats de plaquetes i plasma. Cada un d’aquests components té uns requeriments de conservació i una caducitat específica.

Component	Temperatura de conservació	Caducitat
Concentrat de glòbuls vermells	4°C	42 dies
Concentrat de plaquetes	22°C	5 dies
Plasma congelat	-30°C	3 anys

## Anàlisi de totes les donacions

Totes les unitats de sang, encara que corresponguin a persones que fan donacions habitualment, s’anàlitzten per verificar el grup sanguini i descartar que pugui haver-hi alguna alteració. Si es detecta alguna anomalia, se n’informa la persona donant i se la deriva a l’especialista mèdic. Un cop es disposa d’aquesta informació, s’etiqueten totes les unitats donades i es conserven per a ser distribuïdes a qualsevol dels hospitals o centres sanitaris de Catalunya.

## Transfusió a les persones malaltes

Per poder transfondre òptimament la sang, cal abans fer les proves analítiques que permetin seleccionar la unitat més adient o compatible en cada cas. I després de la transfusió, sempre es fa un seguiment de l’eficàcia que ha tingut i dels possibles efectes adversos en la persona.

## Una necessitat actual i de futur

A Catalunya calen cada any unes 260.000 donacions de sang per atendre els malaltes. La sang s’obté exclusivament a partir de donants de sang voluntaris que no reben cap tipus de retribució. La gratificació que reben té a veure amb els principis i conviccions personals. La tasca de conscienciació és fonamental per mantenir els nivells necessaris de sang i la pràctica d’una medicina transfusional correcta i de qualitat.

**La sang no es pot fabricar i**, per tant, cal garantir que les donacions es mantindran de forma sostinguda en el futur. Per això el Banc de Sang i Teixits ha considerat indispensable impulsar un projecte per difondre el missatge de la donació de sang entre la població més jove, que són les persones donants del demà.





**3.**

**El programa  
educatiu  
aprèn,  
participa  
i dona**

El Banc de Sang i Teixits i el Grup de Recerca d'Educació Moral (GREM) de la Universitat de Barcelona treballem conjuntament en el projecte **Aprèn, participa i col·labora amb la donació de sang**, adreçat a menors de 18 anys, els futurs i futures donants.

En aquest projecte apliquem la metodologia pedagògica de l'Aprenentatge Servei (APS), en la qual els infants i adolescents reben uns coneixements en ciències, comunicació i valors per aplicar-los a un servei determinat, com és a **una campanya de donació de sang**. D'aquesta forma, la donació s'assimila a partir de la reflexió i la intervenció activa.

## Justificació del projecte

Dins de les estratègies que té el Banc de Sang i Teixits per conscienciar i sensibilitzar a les persones sobre la necessitat de donar sang i plasma, vam considerar que calia crear un programa dirigit a infants i joves, naixent així el projecte **Aprèn, participa i col·labora amb la donació de sang**.

De fet, la pròpia voluntat d'algunes escoles per organitzar campanyes de donació de sang, sense un objectiu didàctic més enllà d'aconseguir donacions, ens va fer plantejar la necessitat d'engegar aquest projecte. De manera orgànica i per iniciativa d'aquestes, es creen concursos entre l'alumnat per promoció de les campanyes de donació i col·laborar com a voluntaris a les maratons de donació de sang. Tal com avancen els cursos escolars, es fa palesa de la necessitat de formar aquests alumnes a través de taller formatius i la creació de material de suport, segons les edats, per organitzar i difondre les campanyes de donació de sang de manera més eficaç i unificada. Poc a poc es va configurant el que ara és aquest programa didàctic complet i ben delimitat on **l'alumnat esdevé altaveu i ambaixador de la donació de sang i plasma**.

El projecte proporcionar l'oportunitat de participar activament en una acció cívica, d'acostar-los a un camp científic d'interès, mostrar la feina del Banc de Sang i Teixits i predisposar-los a convertir-se en donants quan arribin a l'edat.

En l'actualitat, i a mode d'incentiu, els centres educatius que així ho desitgin poden presentar el projecte dels seus alumnes en col·laboració amb el Banc de Sang als Premis APS, un concurs a nivell nacional. La donació de sang té la seva pròpia categoria dins aquests premis.

## Objectius d'Aprèn, participa i col·labora amb la donació de sang

- Aprendre coneixements científics, cívics i socials
- Familiaritzar-se amb el procés de donació de sang i interioritzar-lo com un hàbit de compromís social
- Participar en una experiència on les i els participants siguin protagonistes, dinamitzant en el seu entorn una campanya de donació i posant en pràctica els aprenentatges adquirits
- Ser conscients de la importància de donar sang i plasma
- Crear una xarxa de centres educatius amics de la donació altruista

## Abast

**Aprèn, participa i col·labora amb la donació de sang** és una activitat per a infants, adolescents d'educació primària i secundària i, en alguns casos i de forma més específica, per a alumnes de batxillerat, de cicles formatius i estudiants universitaris. En l'àmbit educatiu no formal s'aplica a casals d'estiu, esplais, agrupaments escoltes i diferents associacions. Per tant, les edats dels participants van dels 6 als 18 anys i, en alguns casos, amb participants per sobre dels 18 anys de cicles formatius i universitats.

## Característiques generals

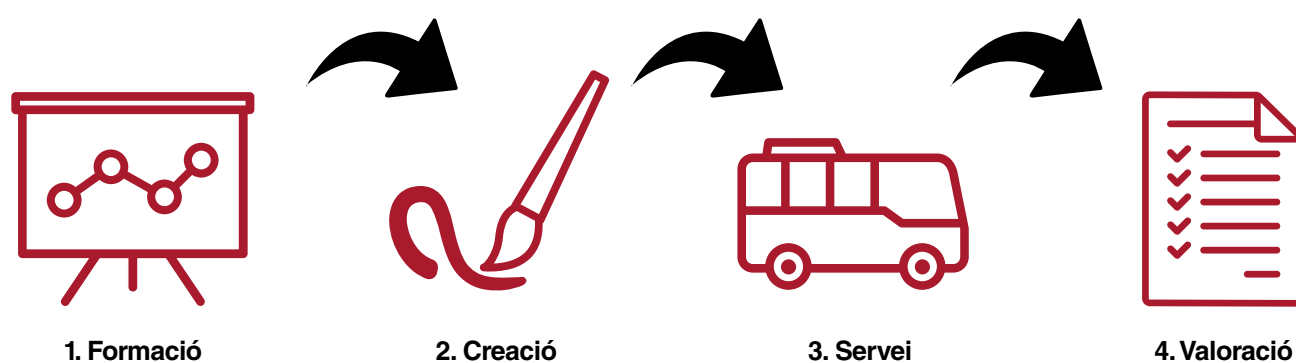
<b>Fases</b>	El projecte es divideix en 4 fases: Formació, Creació, Servei i Valoració.
<b>Durada</b>	10 hores
<b>Formació</b>	Sessió d'1h – 1h30min a càrrec de professionals del Banc de Sang i Teixits o bé autoformació (per part de professorat del centre educatiu)
<b>Creació</b>	2-4 hores dedicades a la creació de materials i organització (pel propi centre)
<b>Servei</b>	2-4 hores dedicades a la campanya de donació amb la implicació del centre
<b>Participants</b>	1 grup-classe per sessió (25 alumnes aprox.)
<b>Dates i horaris</b>	A convenir amb el centre. Cal acordar les dates de realització de l'activitat amb un mínim de tres setmanes d'antelació abans de la formació. Entre el dia de la formació i el dia de la campanya de donació de sang ha de transcórrer un mes i mig com a mínim
<b>Lloc</b>	Al mateix centre si es realitza la campanya amb equip mòbil. En el cas que un centre tingui una ubicació pròxima a un hospital amb servei de donació de sang, la campanya es pot realitzar en el mateix hospital.
<b>Contacte</b>	Banc de Sang i Teixits – Departament de Promoció – Equip APS – Tel. 935573500 – <a href="mailto:aps_bancdesang@bst.cat">aps_bancdesang@bst.cat</a> – <a href="mailto:donarsang.gencat.cat">donarsang.gencat.cat</a>

## Fases del projecte

El projecte d'APS **Aprèn, participa i col·labora amb la donació de sang** que promovem des del Banc de Sang i Teixits s'inicia amb una presentació al centre educatiu per donar a conèixer els continguts, la metodologia, l'organització i la temporització de l'activitat. S'expliquen en detall les diferents fases del projecte, es lliura la carpeta de presentació i es recull informació sobre el centre educatiu.

Si es decideix dur a terme el projecte, hi ha un segon contacte per estructurar, organitzar i temporitzar l'activitat dins del marc del centre educatiu. La temporització queda registrada en un document de planificació del qual tenen còpia el centre educatiu i el Banc de Sang i Teixits<sup>5</sup>.

Un cop el centre i el Banc de Sang i Teixits estableixen la planificació de l'activitat i engeguen el projecte, s'inicia l'activitat seguint quatre fases:



5 Annex 2: Planning de l'activitat



## Formació

Durant la formació, els participants aprenen els conceptes relacionats amb la sang i la donació. També adquireixen coneixements per crear la seva pròpia campanya de comunicació per conscienciar el seu entorn. A més, d'una forma transversal, es treballen els valors de la solidaritat, l'altruisme, la responsabilitat, la cooperació, el treball conjunt i la implicació, entre altres.

Aquesta formació es realitza en el mateix centre educatiu i, generalment, és a càrrec d'un professional del Banc de Sang i Teixits. No obstant això, els centres que així ho considerin, poden realitzar aquesta fase del projecte en format d'autoformació si disposen de professorat que s'hi engresqui. En aquests casos, la persona encarregada del Banc de Sang proporciona el material i recursos necessaris per desenvolupar la formació.

El projecte s'adapta als continguts curriculars de cada etapa, sobretot incidint en el camp de ciències. En funció de la implicació de cada centre, es poden treballar amb més o menys intensitat totes les àrees del currículum escolar ja que és un projecte molt flexible que permet un treball transversal i global.

De fet, circumstàncies com la pandèmia per la Covid19, fan palesa l'adaptabilitat i flexibilitat d'aquest projecte. Mentre es vetllava per la distància social, des del Banc de Sang i Teixits vam crear recursos audiovisuals que permetien dur a terme les formacions en modalitat online, a través d'eines com *Teams* o *Zoom*.

D'altra banda, i adherint-nos també a noves corrents pedagògiques, hem ideat una altra modalitat de formació, fent ús de l'aprenentatge a través del joc, gamificant la formació per donar resposta als centres educatius que prefereixin treballar per projectes en contraposició a les tradicionals classes magistrals.

Independentment de la modalitat de formació triada, aquesta està estructurada en **dues parts: una científica i una altra de comunicació:**

En la científica s'aprèn la definició de la sang i les seves funcions dins de l'organisme. Es visualitzen i es parla de les cèl·lules sanguínies, del procés de donació i de la compatibilitat sanguínia, amb més o menys detall depenent del nivell educatiu.

- En la de comunicació es treballen les habilitats que ha d'adquirir l'alumnat per poder conscienciar els seu entorn. En aquesta fase es determina quin és el públic al qual s'adreça la seva campanya i les eines de comunicació que s'utilitzaran.
- A partir de les demandes dels centres disposem de diferents recursos que s'adapten a les variables següents:
  - El temps, el nivell educatiu
  - L'aprofundiment en alguna àrea
  - El tipus d'educació (formal, no formal, educació especial)
  - El nombre de participants
  - L'àrea educativa on el centre ubiquei el projecte (projecte de voluntariat, assignatura de servei comunitari, de ciències, projecte interdisciplinari, a tutoria o altres).

Perquè el formador que desenvolupa de la sessió pugui donar una resposta adequada a les necessitats de cada centre, és important que el centre educatiu li traslladi coneixements previs de l'alumnat. D'aquesta manera, podrà adaptar la sessió a les seves característiques. Cal tenir present la premissa d'educació inclusiva per atendre a la diversitat que es pugui presentar a l'aula i a les necessitats de l'alumnat, respectant els diferents ritmes d'aprenentatge.

## Creació de materials

Després de la formació, es concretaran les sessions que es considerin perquè els i les alumnes dissenyin accions de comunicació, promoció i difusió de la donació de sang amb l'objectiu d'omplir les lliteres disponibles el dia de la campanya. Per crear tots els materials de campanya, es treballarà en comissions<sup>6</sup>.

En primer lloc, caldrà elaborar un **cartell**, que serà la imatge de la campanya. Aquest es compon d'un eslògan i d'una imatge o dibuix del cartell, on ha de constar-hi el lloc, dia i hora de la campanya, el logotip de l'escola i grup classe que realitza la campanya.

Un cop presentades totes les opcions, des del Banc de Sang i Teixits escollirem la millor proposta. La tria es farà en funció de l'originalitat del disseny, la idea que transmet, la coherència amb el missatge general i la qualitat de la imatge. Aquests materials s'editaran en diferents suports (cartell, díptic, format per xarxes socials) i es faran arribar al centre durant les dates acordades en la planificació conjunta.

Altres accions que pot dissenyar l'alumnat, que es concretaran a la fase de Servei:

Accions prèvies a la campanya	
<p><b>ACCIONS INTERNES</b></p> <p><b>Dirigides a familiars i personal de l'escola</b></p> <ul style="list-style-type: none"><li>• Enviar circulars a casa: cartes o mails. És important que els familiars estiguin informats i vinguin a donar el dia de la campanya</li><li>• Penjar el cartell per l'escola o pantalles, si n'hi ha</li><li>• Anar per les classes per explicar la campanya i fer-ho extensiu a totes les famílies de l'escola</li></ul>	<p><b>ACCIONS EXTERNES</b></p> <p><b>Dirigides a l'entorn, comerços, xarxes socials, etc.</b></p> <ul style="list-style-type: none"><li>• Penjar el cartell a les xarxes socials</li><li>• Enviar el cartell als comerços de l'entorn per si poden ajudar amb la difusió</li><li>• Fer una falca per la ràdio, vídeos per youtube, difusió (stories, posts, etc.) per les xarxes socials de l'escola...</li><li>• Fer tot allò que la imaginació permeti: lip dubs, compondre una cançó, sketch de teatre, tiktoks...</li></ul>
Planificació d'accions per realitzar durant la campanya	
<p><b>ATENCIÓ AL DONANT</b></p> <ul style="list-style-type: none"><li>• Fer la recepció del donant i dirigir-lo pel circuit de donació</li><li>• Un cop els donants acabin la donació, oferir el refrigeri</li><li>• Donar obsequis als donants, si n'hi ha</li><li>• Fer un reportatge fotogràfic</li><li>• Fer un recompte dels donants</li></ul>	<p><b>ACCIONS EXTERNES</b></p> <p><b>Dirigides a l'entorn, comerços, xarxes socials, etc.</b></p> <ul style="list-style-type: none"><li>• Elaborar obsequis pels donants: galetes, pins, imants, etc.</li><li>• Crear un sistema de recompte de donacions (p. ex.: mural en forma de bossa de sang on cada donant que vingui hi posarà un gomet)</li><li>• Fer una enquesta als donants per valorar els resultats</li></ul>

6 Annex 3: Comissions de creació

24/4/23  
comprar Cordes  
menú del dia  
9-10'00  
repasssem la

$$1000 + 5 - 1 + 42 =$$

Monday 24 April 2023



donant  
A+

receptor  
A+

donant  
O-

ant  
O-

## Servei

En aquesta fase els i les participants posen en pràctica tots els coneixements que han après durant tot el procés i amb les seves accions s'encarreguen de conscienciar el seu entorn.

El centre educatiu inicia el servei amb la difusió de la campanya al seu barri o municipi entre 10 i 7 dies abans del dia de la donació de sang i dura fins el mateix dia de la donació. Dins del servei, tal com hem vist en l'apartat anterior, s'han de destacar dos moments: **abans de la campanya de donació i el mateix dia de la campanya.**

Abans de la campanya de donació, el o la docent del centre organitza l'alumnat perquè realitzi diferents accions per difondre la campanya de comunicació i informar a l'entorn sobre la importància de donar sang.

El mateix dia de la campanya de donació de sang, les i els participants es divideixen en petits grups per realitzar diferents tasques: recepció dels donants, acompanyament en el refrigeri, fer fotografies de la jornada, etc. Fins i tot en cas que la campanya no es realitzi al centre educatiu, sinó en un hospital amb servei de donació de sang, es pot fer la tasca de captació de donants, posant un mostrador informatiu a l'entorn de l'hospital i repartint fulletons per convidar tothom a participar a la campanya de donació de sang organitzada.

A més, si s'escau, es pot fer una visita a les instal·lacions del centre territorial del Banc de Sang més proper per veure tot el procés de donació i conèixer amb més detall les fases de la donació. Aquesta visita guiada permet repassar tot allò après a la formació i consolidar els coneixements adquirits.

El fet que la campanya de donació estigui vinculada al centre educatiu, fa que una part de les persones donants sigui el mateix professorat i familiars. D'aquesta manera, veure com les seves i els seus referents adults donen sang provoca més satisfacció per la feina que estan fent i poden comprovar com totes les seves accions donen un resultat.

## Valoració i agraïments

Després de la campanya de donació, el Banc de Sang i Teixits informa al centre dels resultats obtinguts. En aquesta comunicació, es fa arribar el nombre de donants de la campanya, el nombre de nous i noves donants, la quantitat de donants que han participat però que per algun motiu no han pogut donar i el número aproximat de pacients que en sortiran beneficiats. També s'agraeix la participació del centre i es fa una avaluació conjunta.

Seguidament, la persona referent del centre realitza una valoració general amb tot el grup d'estudiants que ha intervingut en l'activitat per conèixer què els ha semblat l'experiència, si creuen que la seva edat és l'adequada per realitzar-la, quins aspectes destaquen com a positius i quins es poden millorar, i com els repercutirà en el futur haver-hi participat<sup>7</sup>.

Amb la persona referent del centre es realitza una avaluació detallada de cada fase del projecte. L'objectiu és recollir la percepció i l'opinió del centre, conèixer com ha anat tota l'activitat en les diferents fases del programa: la comunicació entre el centre i el Banc de Sang i Teixits, l'organització i planificació, la metodologia i els continguts emprats a la formació, la participació d'infants i joves, la implicació del centre, l'èxit de les accions que han realitzat i l'anàlisi dels resultats de la campanya<sup>8</sup>. Aquesta valoració també permet explorar si el centre està interessat en la continuïtat del projecte de cara al curs vinent.

És important per al projecte d'APS que l'experiència sigui valorada pel centre educatiu, ja que permet dur a terme accions de millora per als cursos següents, i fer un tancament adequat de l'activitat.

D'altra banda, si es considera oportú, el Banc de Sang recollirà les impressions i suggeriments sobre el projecte i les farà arribar als responsables del centre.

Finalment, també es faran arribar cartes d'agraïment les persones implicades<sup>9</sup>.

---

7 Annex 4: Valoració general grup-classe

8 Annex 5: Avaluació amb el centre

9 Annex 6: Diploma de participació i agraïment

The page features decorative wavy lines in shades of blue and purple. One line starts at the top left and curves downwards. Another line starts lower down, loops to the right, and then curves back towards the bottom right.

**4.**

# **Planificació i recursos**

## Hores dedicades a fer l'activitat d'aprenentatge servei

### Pel professional del banc de sang i teixits

Activitat	Descripció	Temps Emprat
Presentació	Contacte, presentació al centre, organització i planificació	1 hora
Formació	Preparació i realització	1h – 1h30 min per grup
Creació de materials	Seguiment, maquetació, impressió i enviament	2 hores
Servei	Seguiment, suport i visita a la campanya	Durada de la campanya
Valoració	Resultats i agraïments, valoració del grup i valoració amb el centre	1 hora

### Pel referent del centre educatiu

Activitat	Descripció	Temps Emprat
Presentació	Contacte, presentació al centre, organització i planificació	1 hora
Formació	A l'aula	1h – 1h30 min per grup
Creació de materials	Treball per comissions	6 hores
Servei	Seguiment, suport i visita a la campanya	Durada de la campanya
Valoració	Resultats i agraïments, valoració del grup i valoració amb el centre	1 hora

Es considera que el centre educatiu només té una línia i, per tant, només hi ha un grup-classe de participants i també que les accions que es realitzen són les mínimes establertes per poder dur a terme l'activitat.

Es compten les hores destinades al contacte amb la persona referent, la preparació del material i la formació, la maquetació i l'edició dels materials de campanya, el dia del servei i el tancament de l'activitat, però no el temps de desplaçaments.

## Continguts i metodologia

Els continguts estan relacionats amb la sang i la donació adaptats a tots els nivells, però en funció de les edats, s'utilitza un llenguatge diferent. Els coneixements augmenten en funció de l'etapa educativa.

En els quadres següents es mostren els continguts que es treballen per a cada grup d'edat.

Continguts medicocientífics	6 a 12 anys	13 a 16 anys	>16 anys
<b>La sang</b>	Característiques: color, estat, gust, distribució pels vasos sanguinis, el cor.	Definició. Característiques, venes, artèries i capil·lars. Teixits	Definició. Característiques. venes, artèries i capil·lars. Teixits. Òrgans relacionats.
<b>Funcions</b>	Transport, coagulació, defensa i homeòstasi.	Transport, coagulació, defensa i homeòstasi.	Transport, coagulació, defensa i homeòstasi.
<b>Components</b>	Morfologia i funció. Glòbuls vermells, glòbuls blancs, plaquetes i plasma (composició).	Morfologia i funció dels components. Glòbuls vermells, glòbuls blancs, plaquetes i plasma (composició).	Morfologia i funció dels components. Glòbuls vermells, hemoglobina (malalties relacionades: anèmia i talassèmia. Glòbuls blancs (tipus). Plaquetes i plasma (composició i malalties relacionades: hemofília, immunodeficiències).
<b>Origen</b>	Medul·la òssia, cèl·lules mare, reconèixer els punts de síntesi de les cèl·lules sanguínies.	Medul·la òssia, cèl·lules mare (característiques), reconèixer els punts de síntesi de les cèl·lules sanguínies.	Medul·la òssia, cèl·lules mare (característiques). Hematopoesi.
<b>Donació de sang</b>	Valors implícits. Procés	Valors implícits. Procés. La figura del donant	Valors implícits. Procés. La figura del donant
<b>Laboratori</b>	Anàlisi de malalties. Fraccionament i conservació dels components	Anàlisi de VIH, Sífilis, Hepatitis B i C. Chagas. Compatibilitat dels grups sanguinis. Fraccionament i conservació dels components.	Anàlisi de VIH, Sífilis, Hepatitis B i C. Chagas. Detecció dels grups sanguinis, compatibilitat, reacció antígen-anticòs i distribució del grup entre la població. Fraccionament i conservació dels components.
<b>Usos</b>		La transfusió. Casos on es necessita una transfusió, exemple: leucèmia	La transfusió. Accidents, operacions, transplantament d'òrgans, tractament de malalties.
<b>Públic receptor</b>	Detecció del públic al qual dirigiran la campanya: famílies, veïnat, equip docent.	Detecció del públic al qual dirigiran la campanya: famílies, veïnat, equip docent.	Detecció del públic al qual dirigiran la campanya: famílies, veïnat, equip docent i companys.
<b>Accions de difusió</b>	Propostes d'accions de difusió: cartell <sup>10</sup> , díptic i carta	Propostes d'accions de difusió: cartell, fulletó i carta. Xarxes socials. Recerca de noves accions per sorprendre.	Propostes d'accions de difusió: cartell, fulletó i carta. Xarxes socials. Recerca de noves accions per sorprendre.
<b>Estudi publicitari</b>	Diferència entre consumir i conscienciar. Característiques d'un logotip.	Evolució de les diferents campanyes del Banc de Sang i Teixits.	Evolució de les diferents campanyes del Banc de Sang i Teixits.
<b>Missatge</b>	Valors que transmet el Banc de Sang i Teixits i el fet de donar sang.		
<b>Habilitats socials</b>	Transmetre un missatge adequat, ser educat, saber informar, ser respectuós, síntesi de la informació...	Saber desenvolupar-se en diferents situacions, tractar diferents estereotips, seguir un protocol d'actuació.	

10 Annex 7: Exemple de cartell d'una campanya de l'APS Aprèn, participa i col·labora amb la donació de sang



## Part medicocientífica

Per a la realització de l'acció formativa amb l'**alumnat de primària** s'utilitza una eina didàctica d'aprenentatge gamificat: una maleta de jocs<sup>11</sup> per fomentar l'aprenentatge a través de joc i el treball en equip. La maleta consta d'uns trencaclosques, un joc de cartes i un *Memory* per tal que els alumnes aprenguin els components de la sang i les seves funcions; els grups sanguinis i les seves compatibilitats i usos; les parts d'una campanya de donació de sang i quines accions es fan en cadascuna d'elles.

L'**alumnat de secundària** aprèn els diferents conceptes mitjançant una presentació interactiva en format *Prezi* que conté vídeos i explicacions científiques d'acord amb al seva edat. Un cop feta aquesta primera sessió, els participants del projecte han de transmetre els coneixements a companys d'altres cursos del centre educatiu a través d'una presentació que han d'elaborar ells mateixos.

A la **formació de batxillerat, cicles formatius i estudis universitaris** es fa servir una presentació específica i molt adaptada als estudis. És important acordar prèviament amb la persona referent del centre quins aspectes cal destacar o aprofundir en funció de l'alumnat.

També, s'ofereixen continguts adaptats a les modalitats d'estudis. Per exemple, amb els **alumnes de màrqueting i comunicació** s'incideix més en aspectes comunicatius i missatges publicitaris. En canvi, amb **alumnes de l'àmbit científic** es desenvolupen els coneixements d'anàlisi per la detecció de malalties i grups sanguinis.

## Procés de donació de sang



Qüestionari



Entrevista mèdica



Donació de sang



Refrigeri

## Part de comunicació

Acció	Primària	Secundària	Estudis superiors
Elaboració d'un cartell propi amb eslògan i logotip	X	X	X
Elaboració d'una falca per la Ràdio del seu municipi	X	X	X
Lectura i anàlisi de contes	X		
Creació d'una presentació pròpia per explicar als companys d'altres cursos		X	X
Creació de contingut per a xarxes socials		X	X

11 Annex 8: El Joc de la Sang



# **5. Exemples d'accions especials**

## Maleta de jocs: “El joc de la sang”

Hem creat una maleta de jocs i activitats basada en la gamificació, tècnica d'aprenentatge a través del joc per tal d'assolir coneixements bàsics sobre la sang, els seus components, grups sanguinis i fases d'una campanya de donació de sang.

La maleta consta de 4 activitats:

### 1. Dinàmica inicial i presentació

#### Objectius principals:

- Conèixer el context general del Banc de Sang i Teixits
- Prendre consciència de la necessitat de la donació a Catalunya

#### El relat

El formador arriba a l'aula explicant que acaba de rebre una trucada important. Des del Banc de Sang li acaben de dir que hi ha un pacient que necessita un tractament. Necessiten una bossa d'un donant el més ràpid possible i han detectat una que probablement és compatible. Malauradament, no es pot obrir l'arxiu informàtic que conté la informació de la bossa i cal ajuda.

Mentre l'alumnat es posa en alerta, a la pantalla es projecta com tractem d'obrir l'arxiu, el qual ens demana una contrasenya. El formador té les instruccions per obrir aquest tipus d'arxius en cas d'emergència, però necessita l'ajuda de tots els alumnes per anar més ràpid donat que el sistema compta amb un complex mecanisme de seguretat. Un cop l'arxiu estigui obert el podrem enviar al Banc de Sang perquè comprovi si la bossa és bona per al pacient que la necessita.

#### Organització

Els participants es dividiran en equips per ajudar el formador a obrir l'arxiu. Cada equip tindrà part del material de les instruccions. Amb 10 minuts han de trobar la contrasenya per tenir a punt la bossa per al pacient.

#### Seqüència de pistes i resolució

En total hi haurà dos trencaclosques dels quals cada equip tindrà algunes peces que hauran d'unir. Quan ho facin, hauran de posar el seu contingut en comú amb la resta de companys per tenir-los sencers.

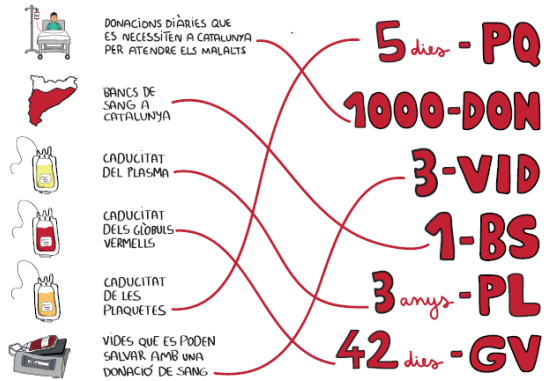
Amb tot completat, veuran que hi ha un enigma que han de desxifrar per aconseguir la contrasenya de l'ordinador.

### Trencaclosques 1

### Trencaclosques 2

Conté informacions sobre la donació de sang

Conté un enigma (fórmula) que podran resoldre utilitzant les dades del trencaclosques 1



**DON+PQ  
-BS+GV  
+VID+PL**

Un cop realitzin l'operació adient, obtindran el codi que necessiten. CODI FINAL: 1052

Un cop resolt, introduiran els números a l'ordinador i podran obrir la informació de la bossa del donant.

Veuran l'etiqueta de la bossa del donant, i a sota un gràfic amb tres bosses corresponents als components sanguinis, el seu ús, caducitat, etc.

*Codi donació*

*data extracció*

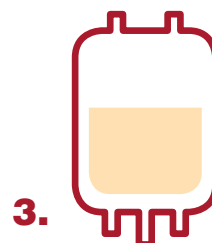
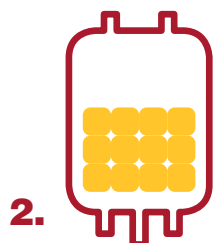
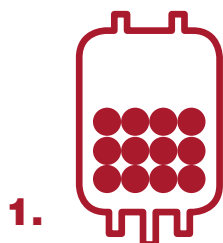
*producte*



*grup sanguini*

*caducitat*

## La sang d'un donant se separa en 3 parts diferents:



### Glòbuls vermells

Caducitat ..... 42 dies

..... 4° C

#### Usos:

S'utilitzen tractaments de càncer i en algunes operacions. També són imprescindibles quan hi ha un accident.

### Plaquetes

Caducitat ..... 5 dies

..... ambient

#### Usos:

Són necessàries per als malalts de càncer i per evitar hemorràgies.

### Plasma

Caducitat ..... 3 anys

..... congelat

#### Usos:

Es transfon als pacients amb alteracions de la coagulació i a grans cremats. També se'n fan medicaments.

El formador els dirà que envia immediatament la informació al Banc de Sang i els agrairà la seva ajuda. Amb tot resultat, es podrà continuar amb la sessió.

## 2. Dinàmica: Grups sanguinis

### Objectius principals:

- Conèixer els grups sanguinis existents
- Conèixer la compatibilitat dels grups sanguinis
- Entendre el model de donació de sang a Catalunya
- Conèixer les necessitats de sang per a diversos tractaments

Mentre es mostra la taula de compatibilitats de grups sanguinis a la pantalla, el formador repartirà cartes de donants i de receptor per tal que entre ells facin parelles buscant la seva compatibilitat.

Al final de la dinàmica, es tractaran casos reals de necessitats perquè l'alumnat entengui que cada situació pot requerir un número de bosses diferents.

A qui pots donar si ets...

De qui pots rebre si ets...

	O-	O+	A-	A+	B-	B+	AB-	AB+
O-	●							
O+	●	●						
A-	●		●					
A+	●	●	●	●				
B-					●			
B+	●	●			●	●		
AB-	●		●		●		●	
AB+	●	●	●	●	●	●	●	●

rebiàs un trasplantament de cor ← necessitaràs x10

rebiàs un tractament perquè tens anèmia ← necessitaràs x4

rebiàs sang perquè has tingut un accident de trànsit ← necessitaràs x5

rebiàs sang perquè necessites un trasplantament de ronyó ← necessitaràs x8

### 3. Dinàmica: Memory – Organització de campanyes

#### Objectius principals:

- Conèixer les diferents fases per a l'organització d'una campanya
- Conèixer el funcionament d'una campanya de donació de sang
- Prendre consciència de la importància de l'atenció al donant durant el dia de la campanya

Material necessari: Joc del Memory

El formador farà una introducció inicial, dient que ens imaginem que un donant arriba a la campanya. Per equips o en grup jugaran al memory de la sang. D'aquesta manera s'aniran explicant les diferents fases d'una campanya. Els participants ordenaran les targetes de manera seqüencial segons el que faria un donant a una campanya, des que entra a la sala de donació fins que surt.



Qüestionari



Entrevista mèdica



Donació de sang



Refrigeri

## 4. Dinàmica: concurs final

### Objectius principals:

- Posar en comú els aprenentatges de tota la sessió
- Disposar dels coneixements principals al voltant de la donació de sang i l'organització d'una campanya a l'escola

Materials necessaris: Ordinador i projector

La darrera dinàmica servirà per a posar en comú tots els coneixements i aprenentatges de la sessió. Per això, es farà un joc amb format de concurs a través de l'aplicació interactiva *Kahoot!*.

### Marató de Tortosa, una experiència d'APS amb dotze centres educatius

Les Maratons de donació de sang són campanyes especials que es programen de forma anual en algunes de les poblacions de Catalunya. Generalment, tenen un horari continuat de dotze hores i durant tota la jornada festiva s'organitzen un seguit d'activitats amb entitats i associacions, un dinar popular i es fan obsequis especials. Tortosa és una de les poblacions on es fa aquesta Marató, i inicialment no obtenia els resultats esperats d'acord amb la població de la ciutat.

El curs 2010-2011 es va iniciar una prova pilot del projecte d'APS amb la intenció de realitzar una activitat comuna entre totes les escoles de la ciutat amb l'objectiu de millorar els resultats de la Marató de donació de sang. Aquesta proposta va néixer a partir d'un APS realitzat a l'Institut de l'Ebre, on la persona referent, després de l'èxit de l'activitat al seu centre, va iniciar, amb la col·laboració del Banc de Sang i Teixits, una ampliació del projecte. Es van convocar els equips directius de totes les escoles i instituts de Tortosa per animar-los a col·laborar en el projecte i d'aquesta reunió van sortir els dotze centres interessats a participar.

L'experiència va ser un èxit, tant en donació de sang com en la implicació dels centres educatius i la mobilització ciutadana. En aquella primera experiència es van obtenir el doble de donacions que l'any anterior, una xifra molt important que va tenir un gran impacte social i mediàtic. I des de llavors s'ha repetit l'experiència cada any i tant els centres educatius com el Banc de Sang i Teixits la valoren molt positivament.

### Què cal saber sobre les maratons de donants de sang?

Una Marató de donació de sang mobilitza un gran nombre de professionals del Banc de Sang i Teixits, de voluntariat i de donants de sang i, per tant, requereix ordre i coordinació. En aquesta part del projecte cal, doncs, la implicació de diferents persones de l'equip d'APS per donar una resposta ajustada a l'interès dels centres educatius. A més, atès el volum d'infants i joves implicats, la participació també ha d'estar molt organitzada. Es fan visites a l'espai on té lloc la campanya de donació. Allí es poden veure les diferents parts del procés de donació, conèixer el personal mèdic i d'infermeria i parlar amb les persones donants. Aquest és un moment molt especial per a ells i elles perquè en la resposta de la ciutadania hi veuen els resultats de la campanya de promoció ells mateixos han creat.

Normalment, ens convoquen les escoles i instituts per franges horàries per evitar distraure al personal que hi està treballant.



**6.  
Valoracio  
dels i les  
participants  
i altres  
conclusions**



Durant aquests anys, de cada experiència **Aprèn, participa i col·labora amb la donació de sang** s'ha recollit les opinions dels infants i joves dels centres educatius que hi han participat i de les seves persones referents, mestres, professorat, equips directius, caps i monitors i monitores.

## **Un projecte flexible**

Els educadors i educadores que busquen un projecte o una activitat que es pugui incloure en el programa de l'assignatura que imparteixen per complementar-la, destaquen que aquest projecte els ofereix una activitat flexible i oberta a propostes que els permet donar sentit a l'aprenentatge. Tot i que és un projecte que acostuma a emmarcar-se en l'àmbit de les ciències, amb l'aparició de l'assignatura de Servei Comunitari, també es pot incloure en altres programes.

Amb el temps i l'experiència de diferents convocatòries, les persones referents veuen la possibilitat de treballar el projecte de manera interdisciplinària a les àrees de matemàtiques, dibuix o plàstica, català, castellà, música, noves tecnologies i altres, perquè aquesta és una activitat que es pot adaptar a diverses àrees de coneixement.

## **Incorporació al Projecte Educatiu de Centre**

Els educadors i educadores dels centres, quan coneixen l'activitat, consideren important situar-la en el seu currículum o en el projecte educatiu de centre perquè la veuen motivadora.

Es treballen continguts curriculars de diferents àrees i les competències bàsiques, i s'implica les famílies, les entitats del barri i el conjunt de la comunitat educativa. És, per tant, un projecte complet, que permet que cada centre ajusti la implicació d'acord amb les seves necessitats i disponibilitats.

El Banc de Sang i Teixits està present i ofereix suport durant tot el projecte.

## **L'objectiu d'implicar més els equips educatius**

Una opinió generalitzada per part de molts referents és que la resta de membres dels equips docents dels centres no acostumen a implicar-se tant com els agradaria. I aquest és un dels objectius que es proposen per als propers cursos.

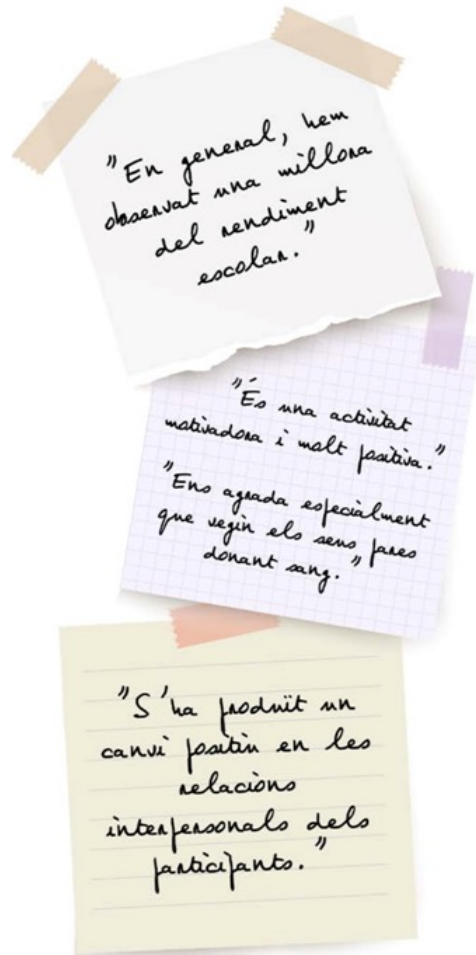
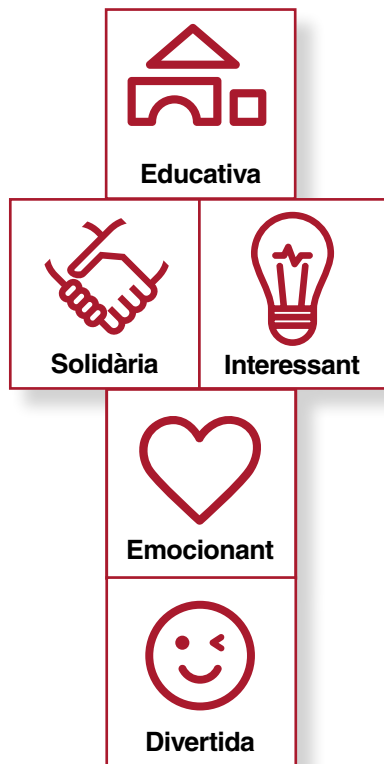
## **Com arribar directament a les famílies i a l'entorn**

Treballar en un projecte real està molt ben valorat dins la comunitat educativa ja que els infants i joves dirigeixen una activitat que comporta una implicació familiar i de l'entorn, i això afavoreix molt les relacions comunitàries en una acció que beneficia tothom.

Les famílies responen positivament a la conscienciació sobre la donació de sang quan es promou des del centre educatiu. Observem que participen el dia de la donació donant exemple als seus fills i filles i ajudant les persones que ho necessiten.

Cal destacar que l'alumnat de primària és més persuasiu i insistent que el de secundària i, per tant, actua més directament i amb més força a l'hora de conscienciar les seves famílies. Els i les joves de secundària reflexionen més sobre la seva participació a nivell individual i social, i, encara que aconseguixen menys participació de les famílies, obtenen bons resultats en l'entorn immediat.

## Una activitat...



## Més donants nous

Les campanyes realitzades als centres educatius coincideixen en una valoració objectiva: són campanyes on augmenta el nombre de donants i sobretot el nombre de donants nous. Això és degut a la feina de difusió que aconseguix l'alumnat, fent que el missatge arribi a moltes persones properes al centre educatiu.

**Més del 60% dels i les participants han expressat que de grans volen ser donants de sang, però només el 4% de la població catalana dona sang de manera habitual**

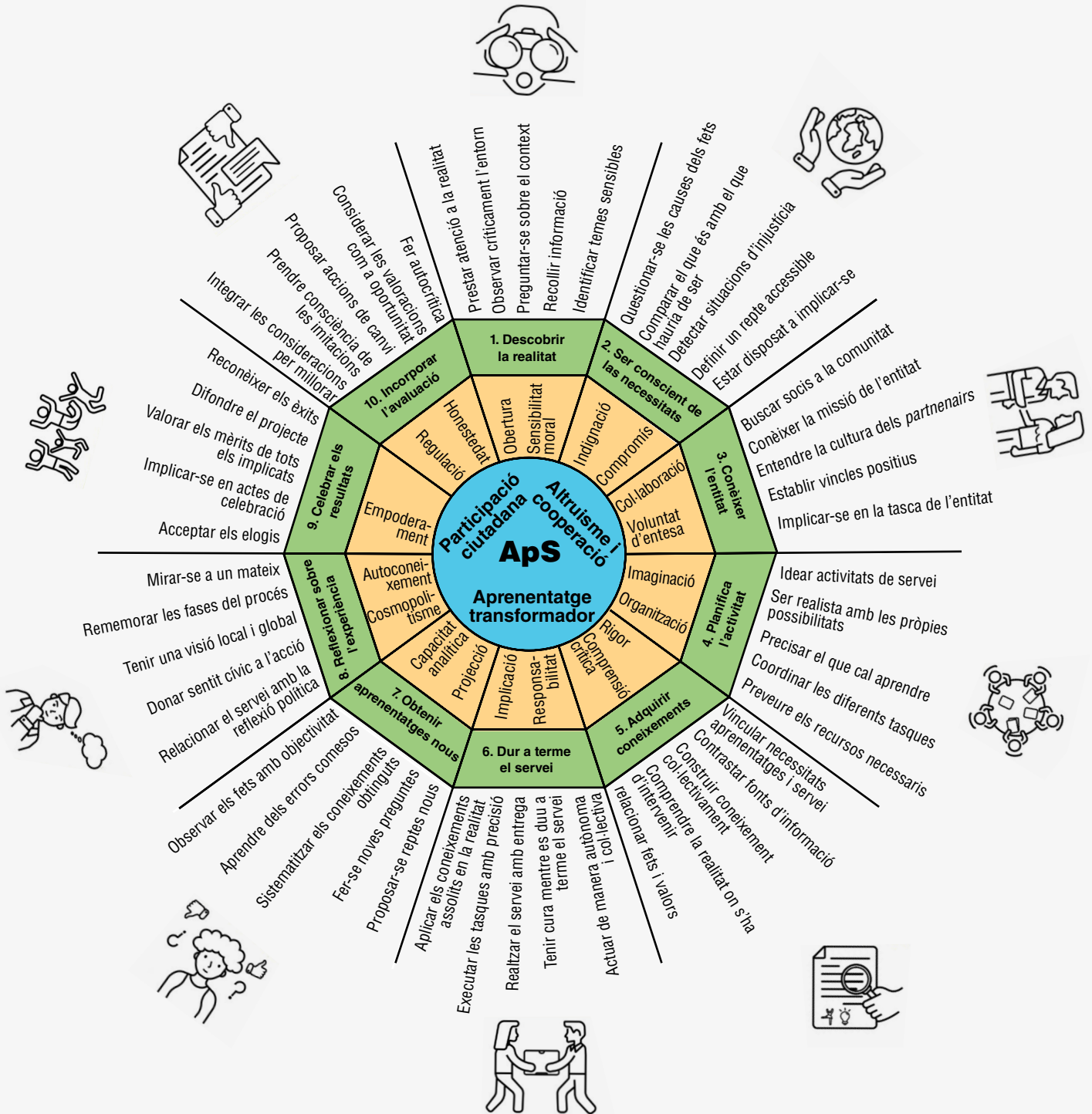


# Annexos



# Annex 1

## Mapa dels Valors de l'Aprenentatge Servei<sup>1</sup>



1 Mapa dels valors de l'aprenentatge servei. Primera edició: Barcelona, febrer del 2021. © del text: Xus Martín, Josep Maria Puig, Brenda Bàr, Jordi Calvet, Mònica Gijón, Mariona Graell, Josep Palos i Laura Rubio. © d'aquesta edició: Centre Promotor de l'Aprenentatge Servei. Av. Drassanes 3, 3r, Barcelona 08001. © dels pictogrames del document: Mariona Calvet Padilla.



## Centre educatiu Curs

### PLANNING DE L'ACTIVITAT:

Formació Data	Creació de material Període	Producció de material Període	Servei abans de la donació Període	Servei en la donació de sang Data
<p>XX hores de formació amb el grup XX:</p> <ul style="list-style-type: none"> <li>-Mèdicocientífica</li> <li>-Habilitats socials i comunicació.</li> </ul> <p><u>HORARI</u>: de XX a XX.</p>	<p>Creació a l'aula de:</p> <ul style="list-style-type: none"> <li>- Eslogàn</li> <li>- Logotip</li> <li>- Cartes per famílies i veïns</li> <li>- Altres</li> </ul> <p>El centre <b>enviarà</b> els materials al BST el <b>dia XX de XX.</b></p>	<p>El BST rep tota la feina feta i la produeix en quantitats pertinents.</p> <p><u>El BST retorna els materials editats i les còpies pertinents el dia XX de XX.</u></p>	<ul style="list-style-type: none"> <li>- Repartir les cartes a les famílies i veïns</li> <li>- Penjar cartells pels comerços del barri.</li> <li>- Altres</li> </ul>	<p>-Activitats...</p> <p><b>HORARI: De XX i de XX</b></p>

R-PR-111 / Versió 1

### Comissions de creació



#### COMISSIONS DE CREACIÓ

##### **Comissió 1: Eslògan**

Elaborar un eslògan de campanya pel contingut d'un díptic i d'un cartell on hi trobem el missatge "Moltes gràcies donant":

- La frase ha de ser curta (Màxim 10 paraules).
- L'objectiu és animar i conscienciar a la persona que ho llegeix.

##### **ATENCIÓ:**

L'eslògan ha de ser un missatge positiu.

El cartell es penja entre 10 i 7 dies abans de la campanya.

L'eslògan l'introduïrem des del Banc de Sang en la tipologia corporativa, a excepció de què l'eslògan vagi lligat amb la imatge del cartell i sigui visible.

**Components del grup:** \_\_\_\_\_

##### **Comissió 2: Cartes informatives per a les famílies i veïns**

Escriurem una carta informativa per als veïns i per a les famílies del centre educatiu:

- Amb el dia, lloc i horari de la donació de sang.
- Informeu que el centre està fent un projecte conjuntament amb el Banc de Sang i Teixits.
- Feu servir alguna frase conscienciadora que hagueu après a la formació.
- Doneu alguns consells.
- Tindreu a l'abast un model de carta que us pot fer servir de guia.

##### **IMPORTANT:**

Els que desenvolpeu la carta, també podeu ser els informadors dels diferents grups del centre. D'aquesta forma passeu a explicar la carta als diferents grups del centre i la repartiu perquè la facin arribar a les seves famílies.

1. Estaria bé que us animéssiu a participar a la nostra campanya de donació de sang.
2. Mencionar alguns motius de perquè és important donar sang.

**Components del grup:** \_\_\_\_\_

### **Comissió 3: Logotips**

Disseny d'una imatge campanya que animi a la gent a donar sang:

- Dissenyar-lo en DIN A4.
- Ha de ser un dibuix, una imatge o un fotomuntatge.
- S'ha d'enviar en format .jpg

#### **IMPORTANT:**

Els dibuixos manuals s'han d'escanejar per poder-los incloure en el disseny del cartell.

La informació i el logotip s'inclouran en un espai de 28 x 14 cm del cartell i en un espai 8 x 8 cm del flyer.

Es triaran els dissenys que millor s'adaptin en qualitat d'imatge, originalitat i segons la idea que transmet.

**Components del grup:** \_\_\_\_\_

### **Comissió 4: Representar una obra de teatre o un conte**

Crear una història per representar a la resta de participants del centre:

- Fer una pluja d'idees de les temàtiques que es poden tractar.
- Pensar en l'argument, tenint en compte la quantitat de persones que han de participar.
- Escriurem un petit gag (intentar que conscienciï als espectadors).
- Assajar el gag.
- Buscar el lloc on es farà, el dia i a qui va dirigit, per adaptar el contingut al seu nivell.

**Components del grup:** \_\_\_\_\_

### **Comissió 5: Obsequi per als donants**

Fer una carta d'agraïment o una manualitat per donar als donants:

- Podeu buscar algun obsequi que us ho faciliti alguna entitat/ comerç.  
Exemple: us poseu en contacte amb el mercat del barri i us regalen peces de fruita per regalar als donants.
- Elaborar una manualitat per agrair als donants, a la part del refrigeri, que hagin vingut a donar sang.



**ATENCIÓ:**

- Tingueu en compte que el nombre de donants normalment supera els 25. Demaneu assessorament del nombre d'obsequis que heu de fer en la vostra campanya als vostres referents del Banc de Sang.
- Suggestions: Punt de llibre, enganxina, xapa, iman,...

**Components del grup:** \_\_\_\_\_

**Comissió 6: ENQUESTES**

Recull d'informació de les accions de campanya abans del dia de la donació i el mateix dia de la donació:

- Pensar en el dia de l'acció i com realitzar les preguntes.
- Pensar en els diferents agents que participen el dia de l'acció (metges, infermers/es, repartidors de flyers, els donants, els que reparteixen el refrigeri, ...)
- Buscar les diferents percepcions del mateix acte (donació) en els diferents agents participants.
- Realitzar preguntes adequades pels agents.
- Buscar anècdotes divertides.
- Fer un buidatge o recull de totes les preguntes en finalitzar tota l'activitat.

**Components del grup:** \_\_\_\_\_

**Comissió 7: Gravació a la ràdio**

Fer una falca o programa de ràdio:

- Posar-vos en contacte amb la ràdio de la zona.
- Dissenyar una falca de ràdio, tenint en compte el temps i la música que fareu servir. En el cas de programa de ràdio, pactar les preguntes amb el locutor de ràdio previ a la gravació.
- Afegir el dia i el lloc que es farà la donació de sang.
- Dir algun missatge de conscienciació.

**ATENCIÓ:**

- La falca ha de transmetre un missatge positiu que animi a la gent a donar sang.
- Us podem facilitar la cançó dels gossos per si la voleu fer servir a la falca.

**Components del grup:** \_\_\_\_\_

## COMISSIONS D'ABANS DE LA CAMPANYA DE DONACIÓ UNA SETMANA ABANS DE LA DONACIÓ DE SANG

### **Comissió 1: PENJAR CARTELLS**

Sortir al barri i penjar els cartells en els espais permesos:

- Distribuir-se els cartells entre els membres de la comissió.
- Penjar-los entre 7 i 4 dies abans de la donació de sang.
- La zona on s'han de penjar és al barri o al voltant del lloc on es farà la donació de sang.

### **ATENCIÓ:**

#### **Espais interiors**

- En cas d'escoles, centres cívics, mercats, petits comerços: cal demanar permís a la persona responsable de l'espai i argumentar la finalitat del cartell.
- Informar prèviament del tipus de sistema de fixació que utilitzarem: cinta adhesiva, blue-tack, ... d'altres.

#### **Espais exteriors**

- No es pot penjar a les marquesines de les parades de transports públics (ni bus, ni tren, ni metro).
- No es pot penjar a la paret de cases privades ni de qualsevol altre edifici de la via pública.
- Es pot penjar a les columnes habilitades per a aquesta finalitat (cilindres on es penjen cartells promocionals).

**Components del grup:** \_\_\_\_\_

### **Comissió 2: BUSTIADA**

La comissió de cartes, prèviament, haurà escrit una carta informativa per als veïns, per a les famílies i les associacions vinculades al centre:

- \* Repartir les cartes a totes les famílies que en formen part del centre. Existeix la possibilitat que aquesta comissió passi pels diferents grups i facin de comunicadors o informadors de la campanya a més, de donar la carta per fer-les arribar a les famílies.
- \* Per enviar les cartes als veïns existeixen dues opcions: la comissió s'encarrega de sortir al carrer i fer bustiada, o cada nen/a, que visqui al barri, es porta un grapat de cartes i les posa a la bústia dels veïns del seu propi bloc de pisos.
- \* Existeix la possibilitat de reenviar la carta electrònicament, és més ràpid, còmode i més sostenible.

**Components del grup:** \_\_\_\_\_

## **COMISSIONS DEL DIA DE LA CAMPANYA DE DONACIÓ**

### **Comissió 3: PROMOTORES I PROMOTORS**

Informar i conscienciar a la gent del barri el dia de la campanya de donació de sang amb el suport del flyer:

1. Saludar al possible donant
2. Presentar-nos i presentar el centre d'on venim
3. Informar de la campanya de donació
4. Conscienciar de la importància de donar sang
5. Oferir el flyer amb la informació
6. Acomiadar-nos.

S'han de posar en pràctica les habilitats que s'han après a la formació per parlar amb els possibles donants:

- \* Saber acceptar les possibles respostes que ens donin els ciutadans i actuar adequadament davant de cada situació.
- \* Captar donants i acompanyar-los al lloc de campanya.

#### **ATENCIÓ:**

- \* Aquesta comissió requereix el nombre més alt de participants.
- \* Necessita de la presència i el seguiment del referent del centre.

**Components del grup:** \_\_\_\_\_

### **Comissió 4: PERIODISTES**

Fer 2 grups:

- \* Realitzar enquestes als agents a partir de les que han fet la comissió d'enquestes.
- \* Fer fotos o gravacions de vídeo de l'activitat.

#### **ATENCIO:**

- \* Si voleu fer un recull dels moments del dia de la donació, haureu de portar càmera fotogràfica o de vídeo.
- \* Només calen dues persones per fer enquestes als donants i a l'equip mòbil (una fa el recull d'imatges i l'altra l'entrevista). Per la gent del carrer, possibles donants, calen més periodistes.
- \* A l'hora de fer enquestes hem de tenir en compte que l'equip sanitari està treballant, buscarem un moment en què no tinguin donants per fer-li les entrevistes.
- \* Sempre que fem una fotografia a un donant, demanarem permís per fer-ho. Penseu que per algunes persones és un moment molt delicat i no els hi ve de gust que els hi molestem i ho hem de respectar.

### **Comissió 5: ATENCIÓ AL DONANT**

S'ha d'estar present a la part final de la donació, el refrigeri:

- \* Donar l'obsequi que hagueu preparat pels donants.
- \* Fer seure als donants i no deixar que marxin sense haver pres alguna cosa de beure i de menjar.

#### **ATENCIÓ:**

- \* És importantíssim que el donant s'assegui i que no marxi sense haver pres alguna beguda. Penseu que té menys volum sanguini i que beure líquid li fa recuperar-ne.
- \* Aquesta comissió no és recomanable per nens/es més petits/es de 12 anys, ni per nens o adolescents que són sensibles a veure sang. Penseu que en aquest punt es pot marejar algun donant i tota l'estona hem de deixar el passadís lliure perquè l'equip sanitari pugui actuar.

## Annex 4

### Valoració general grup-classe

# 2023-2024 Aprèn, participa i dona.

Valoració general grup classe

\* Indica que la pregunta és obligatòria

#### 1. Nom del contacte del Banc de Sang \*

*Seleccioneu totes les opcions que corresponguin.*

- Ana Albert
- Anna Millans
- Arnau Maspons
- Silvia Arcos
- Silvia Delgado
- Marta Coca
- Marta Hernández
- Albert Bobet
- Mireia Blanco
- Meritxell Casacuberta
- Elisa Vallejo
- Nuria Vilanova/Maite Roldán
- Gala Cortel
- Laia Segura
- Miriam Gili
- Bernat Rius
- Cristina Florenti/David Gràcia
- Joaline Marie Vasquez

#### 2. Nom del centre \*

---

3. **Nivell educatiu** \*

*Marqueu només un oval.*

- Primària *Ves a la pregunta 4*
- Secundària *Ves a la pregunta 5*
- Batxillerat *Ves a la pregunta 6*
- Cicle Formatiu *Ves a la pregunta 7*
- Estudi Universitari *Ves a la pregunta 8*
- Altres: \_\_\_\_\_

*Ves a la pregunta 4*

**Curs Primària**

4. **Seleccioneu el curs enquestat** \*

*Marqueu només un oval.*

- 1r Primària
- 2n Primària
- 3r Primària
- 4t Primària
- 5é Primària
- 6é Primària

*Ves a la pregunta 8*

**Curs ESO**

5. **Seleccioneu el curs enquestat\***

*Marqueu només un oval.*

1r ESO

2n ESO

3r ESO

4t ESO

*Ves a la pregunta 8*

### **Curs Batxillerat**

6. **Seleccioneu el curs enquestat\***

*Marqueu només un oval.*

1r Batxillerat

2n Batxillerat

*Ves a la pregunta 8*

### **Cicles Formatius**

7. **Seleccioneu el curs enquestat\***

*Marqueu només un oval.*

Cicles Formatius Grau Mitjà

Cicles Formatius Grau Superior

*Ves a la pregunta 8*

### **Municipi**

8. **Província** \*

*Marqueu només un oval.*

- Barcelona
- Girona
- Lleida
- Tarragona

9. **Quin tipus de formació ha rebut per part del BST?** \*

*Marqueu només un oval.*

- Formació al centre escolar per part del personal del BST
- Autoformació - Formació al centre escolar per part del professorat del centre

## VALORACIÓ

Valoreu del 0 al 10 els següents indicadors per cadascuna de les preguntes

10. **Com valoreu la formadora?** \*

*Marqueu només un oval.*

0 1 2 3 4 5 6 7 8 9 10

---

Ger             Molt satisfet



11. Com valoreu l'activitat? \*

*Marqueu només un oval.*

0 1 2 3 4 5 6 7 8 9 10

Ger            Molt satisfet

12. Defineix breument aquesta experiència \*

\_\_\_\_\_

13. Penseu què heu conscienciat el vostre entorn de la importància de donar sang? \*

*Marqueu només un oval.*

Sí *Ves a la pregunta 15*

No *Ves a la pregunta 14*

Secció sense títol

14. Si heu contestat què NO en la pregunta anterior, si us plau, expliqueu breument el perquè \*

\_\_\_\_\_

Secció sense títol

15. Defineix amb 5 paraules els aspectes positius de l'activitat \*

\_\_\_\_\_

16. Defineix amb 5 paraules els aspectes a millorar\*

---

Us heu plantejat donar sang en un futur? (Indiqueu el número d'alumnes que han contestat cadascuna de les opcions)

17. Si\*

---

18. No\*

---

19. NS/NC\*

---

Moltes gràcies per la vostra participació i col·laboració.  
Per qualsevol dubte us podeu posar en contacte amb nosaltres.

[aps\\_bancdesang@bst.cat](mailto:aps_bancdesang@bst.cat)



## Annex 5

### Avaluació amb el centre

# 2023-2024 Aprèn, participa i dona.

Avaluació del referent del centre

\* Indica que la pregunta és obligatòria

## 1. Nom del contacte del Banc de Sang \*

*Seleccioneu totes les opcions que corresponguin.*

- Ana Albert
- Anna Millans
- Arnau Maspons
- Silvia Arcos
- Silvia Delgado
- Marta Coca
- Marta Hernández
- Albert Bobet
- Mireia Blanco
- Meritxell Casacuberta
- Elisa Vallejo
- Nuria Vilanova/Maite Roldán
- Gala Cortel
- Laia Segura
- Miriam Gili
- Bernat Rius
- Cristina Florenti/David Gràcia
- Joaline Marie Vasquez

## 2. Nom del centre \*

---

3. Tipus d'educació \*

*Marqueu només un oval.*

- Formal
- No Formal

4. Nivell educatiu \*

*Marqueu només un oval.*

- Primària
- Secundària
- Batxillerat
- Cicle Formatiu
- Estudi Universitari

5. Municipi \*

---

6. Província \*

*Marqueu només un oval.*

- Barcelona
- Girona
- Lleida
- Tarragona

7. Quin tipus de formació ha rebut per part del BST? \*

Marqueu només un oval.

- Formació al centre escolar per part del personal del BST
- Autoformació - Formació al centre escolar per part del professorat del centre

## VALORACIÓ

Valoreu del 0 al 10 els següents indicadors per cadascuna de les preguntes

## CONTACTE AMB EL BANC DE SANG

8. Comunicació efectiva entre ambdues parts? \*

Marqueu només un oval.

0 1 2 3 4 5 6 7 8 9 10

Ger            Totalment

9. S'ha assolit la planificació acordada? \*

Marqueu només un oval.

0 1 2 3 4 5 6 7 8 9 10

Ger            Totalment

## FORMACIÓ

10. L'adequació de la metodologia emprada \*

Marqueu només un oval.

0 1 2 3 4 5 6 7 8 9 10

---

Ger             Molt satisfactori

11. L'adequació dels continguts treballats \*

Marqueu només un oval.

0 1 2 3 4 5 6 7 8 9 10

---

Ger             Molt satisfactori

12. Foment de la participació per part dels formadors \*

Marqueu només un oval.

0 1 2 3 4 5 6 7 8 9 10

---

Ger             Molt satisfactori

## SEGUIMENT

13. El temps de creació i desenvolupament de les accions de la campanya \*

Marqueu només un oval.

0 1 2 3 4 5 6 7 8 9 10

---

Ger             Molt satisfactori

14. L'organització en grups per fer les accions \*

Marqueu només un oval.

0 1 2 3 4 5 6 7 8 9 10

---

Ger             Molt satisfactori

15. La quantitat de materials per a la difusió \*

Marqueu només un oval.

0 1 2 3 4 5 6 7 8 9 10

---

Ger             Molt satisfactori

## SERVEI

16. L'organització dels participants per la realització de les tasques \*

Marqueu només un oval.

0 1 2 3 4 5 6 7 8 9 10

---

Ger             Molt satisfactori

17. La consolidació dels continguts de la formació \*

Marqueu només un oval.

0 1 2 3 4 5 6 7 8 9 10

---

Ger             Molt satisfactori

18. El grau de motivació de la canalla i del jovent \*

*Marqueu només un oval.*

0 1 2 3 4 5 6 7 8 9 10

Ger             Molt satisfactori

## VALORACIÓ FINAL

19. Com valoreu aquest projecte \*

*Marqueu només un oval.*

0 1 2 3 4 5 6 7 8 9 10

Ger            Molt valor

20. Us agradaria donar continuïtat al projecte? \*

*Seleccioneu totes les opcions que corresponguin.*

Si

No

21. Quines mancances has trobat al projecte \*

---

---

---

---

---



22. Defineix breument els punts forts del projecte \*

---

---

---

---

---

Moltes gràcies per la vostra participació i col·laboració.  
Per qualsevol dubte us podeu posar en contacte amb  
nosaltres.

[aps\\_bancdesang@bst.cat](mailto:aps_bancdesang@bst.cat)



## Annex 6

### Diploma de participació i agraïment



CADA ANY, MÉS DE 5.000 NENS I NENES ES CONVERTEIXEN EN SUPERHEROIS!

NECESSITEM QUE A CADA FAMÍLIA HI HAGI COM A MÍNIM UN SUPERHEROI PER SALVAR VIDES

**ESCOLA NOM DE L'ESCOLA**  
ALUMNES DE SISÉ DE PRIMÀRIA

**GRÀCIES A VOSALTRES.**

**000** PERSONES HAN VINGUT A DONAR SANG

**000** PERSONES HAN DONAT SANG

**000** PERSONES HAN FET LA SEVA PRIMERA DONACIÓ

AQUEST CURS ANIREM A MÉS DE **200 ESCOLES** A BUSCAR SUPERHEROIS!

Salut/  BANC DE SANG I TEIXITS

donarsang.gencat.cat  
93 557 35 66  




El Banc de Sang i Teixits, en nom de totes les persones que necessiten sang, dona les gràcies a

**Escola Nom de l'Escola**

Perquè amb la vostra col·laboració, hem aconseguit que

**000** persones vinguessin a donar sang

D'aquestes, es van realitzar

**000** donacions amb les que hem ajudat a

**000** persones

**Moltes gràcies!**  
Barcelona, 1 de maig de 2023

Salut/  BANC DE SANG I TEIXITS

donarsang.gencat.cat  
93 557 35 66  


## Annex 7

Exemple de cartell d'una campanya de l'APS Aprèn, participa i col·labora amb la donació de sang



# Units per una gran causa

## Vidreres

Gimnàs de l'Escola Sant Iscle

**Divendres 9 de juny**

De 16 a 21 h

Has de portar un document identificatiu oficial i no venir en dejú



**TOCA DONAR  
TOCA REBRE**  
[donarsang.gencat.cat](http://donarsang.gencat.cat)  
93 557 35 66  
📍 📱 📧 donarsang



Salut/

Col·labora l'alumnat de 4t d'ESO  
de l'INS de Vidreres



Ajuntament  
de Vidreres



Veris 1 (CA) | codi IBST 702.230

## Annex 8

### El Joc de la Sang

El joc  
de la sang

Una eina didàctica per la formació de l'APS  
"Aprèn, participa i dona!"

/Salut

BANC DE SANG  
I TEIXITS

Moltes gràcies

## EL JOC DE LA SANG

### Eina didàctica per la formació de l'APS Aprèn, participa i col·labora amb la donació de sang!

**Etapa:** Primària i Secundària | **Nivell:** De 4t de primària fins 2n ESO | **Trimestre:** Indiferent, a pactar | **Àrees principals:** Educació en valors, coneixement del medi, servei a la comunitat | **Àrees relacionades:** Educació artística, matemàtiques, llengua, educació física. Treball transversal a varies assignatures. | **Duració:** Una sessió d'entre 1h i 1h30'

#### Introducció i justificació

Aquest document explica i desenvolupa l'eina didàctica **El Joc de la Sang**. Permet al professorat treballar de manera autònoma a l'aula els continguts de la formació del projecte APS del Banc de Sang i Teixits.

L'eina consisteix en una maleta de jocs amb diferents dinàmiques, les quals pretenen transmetre els conceptes, idees i valors principals al voltant de la donació de sang i l'organització d'una campanya, sota una metodologia pràctica i atractiva per als participants.

En el context actual, on moltes escoles treballen per projectes i s'incentiva l'aprenentatge a través del joc, des del Banc de Sang hem considerat gamificar la nostra formació d'APS, és a dir, passar d'una formació tradicional de classe magistral, a una més lúdica on l'aprenentatge es dona a través de l'experiència.

#### Objectiu

Apropar la importància de la donació de sang a Catalunya als infants i joves de les escoles que participen al programa.

#### Continguts

- El model de donació de sang a Catalunya
- Els components de la sang i la seva funció
- Els grups sanguinis així com la seva compatibilitat
- Les necessitats de sang per a diversos tractaments
- Les diferents fases d'una campanya de donació de sang
- La importància de l'atenció al donant durant el dia de la campanya

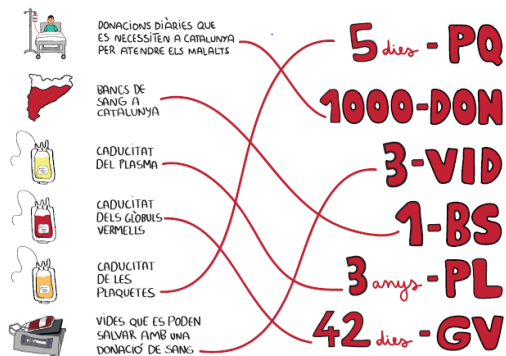
#### Activitats

A continuació presentem les 4 dinàmiques que formen part del **Joc de la Sang**, disposades de manera seqüencial en l'ordre que han de ser realitzades. Cal tenir en compte que les 3 primeres dinàmiques són en format de *roleplay*.

Metodologia

**Situació de Role Play:** Un pacient necessita una bossa de sang per ser tractat. N'hi ha una de compatible però la informació d'aquesta bossa està en un arxiu informàtic que requereix una contrasenya per ser obert, com a mecanisme de seguretat. Quan l'arxiu estigui obert, es podrà enviar al Banc de Sang per comprovar si la bossa és bona per al pacient que la necessita.

1. El formador situa l'alumnat en la problemàtica, dient que ha rebut una trucada del Banc de Sang amb la comanda esmentada. Projecta l'arxiu per demostrar que no es pot obrir sense contrasenya. Demana ajuda a l'alumnat i reparteix el material necessari per desxifrar la contrasenya. Es proposa un compte enrere per trobar el codi.
2. Els participants es divideixen en 2 equips, cadascun amb un trencaclosques que conté part de la informació per trobar el codi. Un cop muntats els 2 trencaclosques tindran les pistes necessàries per desxifrar la contrasenya. El primer trencaclosques conté dades sobre la donació de sang i el segon l'operació que donarà el codi. Resposta: 1052



**DON+PQ  
-BS+GV  
+VID+PL**

3. Un cop introdueixen la contrasenya a l'arxiu podran obrir la informació de la bossa del donant. Veuran una imatge amb l'etiqueta de la bossa i una altra amb els components sanguinis que se'n deriven de fraccionar una donació (amb informació sobre l'ús, caducitat, etc.)



4. El formador agrairà l'ajuda de l'alumnat i farà una síntesi dels aprenentatges i continguts derivats de l'activitat.

<p><b>Recursos i Materials</b></p>	<p>Imatge de l'etiqueta de la bossa de sang. Imatge d'una bossa fraccionada en 3 components. Arxiu protegit amb el codi 1052. Ordinador i projector. Trencaclosques de la dinàmica en diferents peces.</p>
<p><b>Paper del docent</b></p>	<p>Dinamitzar en forma de <i>roleplay</i>. Introduir la problemàtica a resoldre a l'alumnat. Donar les instruccions pertinents per resoldre l'enigma. Desenvolupar els coneixements extrets de l'activitat.</p>

<b>Espai i temporalització</b>	<b>Aula amb taules disposades per fer dos grups d'alumnes. 15 minuts.</b>
<b>Dinàmica 2.1 - Joc de targetes</b>	<b>Grups sanguinis – compatibilitat</b>
<b>Metodologia</b>	

Disposem de dos paquets de targetes de diferents grups sanguinis, un de RECEPTORS (pacients) i un de DONANTS de sang.

Amb els alumnes que ja estan dividits en dos equips, un grup faran de receptors i l'altre de donants. El formador repartirà una targeta per cada alumne buscant que hi hagi variabilitat de grups sanguinis.

Es projectarà el quadre de compatibilitat sanguínia (que es troba a l'arxiu que hem obert a la 1a dinàmica).

Els alumnes del grup de receptors han d'anar a buscar un donant **compatible** de l'altre grup.

Alguns alumnes receptors es poden quedar sense parella, ja que no trobaran un donant compatible. Què hem de fer? (donar peu a la dinàmica 2.2)

*A qui pots donar si ets...*

*De qui pots rebre si ets...*

	O-	O+	A-	A+	B-	B+	AB-	AB+
O-	●							
O+	●	●						
A-	●		●					
A+	●	●	●	●				
B-	●				●			
B+	●	●			●	●		
AB-	●		●		●		●	
AB+	●	●	●	●	●	●	●	●

<b>Recursos i materials</b>	Paquet de targetes RECEPTORS i paquet de targetes DONANTS Ordinador i projector Quadre de compatibilitat imprès en DinA3 o projectat
<b>Paper del docent</b>	Valorar el temps disponible per allargar o acotar la dinàmica
<b>Espai i temporalització</b>	5 minuts

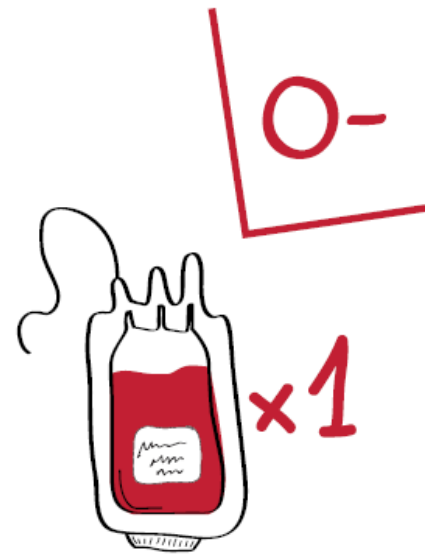
**Metodologia**

En un espai de l'aula disposarem les targetes de grups sanguinis (**x1**), i l'anomenarem Reserves del Banc de Sang.

Demanearem als alumnes que s'han quedat sense un donant compatible que busquin una bossa de l'espai de les reserves.

El formador explicarà que les reserves reals del Banc de Sang han de ser d'unes 1000 bosses al dia aproximadament per cobrir les necessitats hospitalàries de Catalunya

Recollim totes les targetes i seguim disposats en 2 grups.



<b>Recursos i materials</b>	Ordinador i projector Quadre de compatibilitat imprès en DinA3 o projectat Targetes de bosses x1 (32 targetes)
<b>Paper del docent</b>	Valorar el temps disponible per allargar o acotar la dinàmica
<b>Espai i temporalització</b>	5 minuts



**Metodologia**

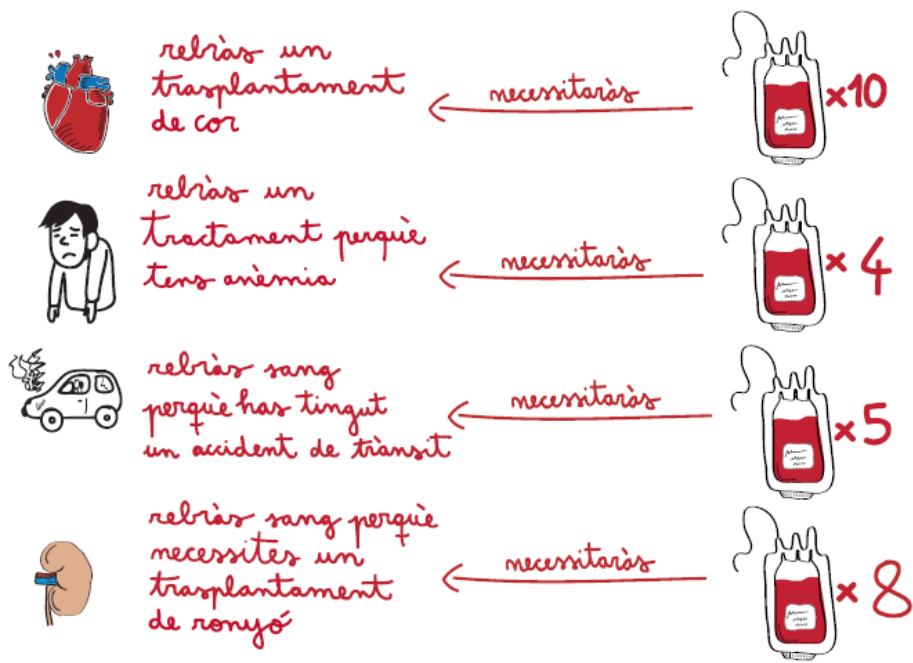
El formador explica 4 casos reals diferents on es necessiten transfusions sanguínies, deixant clar que un tractament ≠ una bossa de sang.

Informarà als alumnes que ara tots són **PACIENTS** i repartirà les targetes de casos reals (procurant que hi hagi variabilitat de targetes).

Cada alumne veurà al revers de la seva targeta el número de bosses que necessita pel seu tractament.

A la reserva de sang, hem afegit un stock de bosses de sang (**x4, x8 i x10**) perquè l'alumne faci les combinacions necessàries per obtenir les bosses que necessita per ser tractat.

Es tornarà a projectar quadre de compatibilitat de grups sanguinis, com a suport.



<p><b>Recursos i materials</b></p>	<p>Ordinador i projector                  Quadre de compatibilitat imprès en DinA3 o projectat                  Targetes de bosses x1 (32 targetes)                  Targetes de bosses x4 (16 targetes)                  Targetes de bosses x8 (16 targetes)                  Targetes de bosses x10 (16 targetes)</p>
<p><b>Paper del docent</b></p>	<p>Valorar el temps disponible per allargar o acotar la dinàmica. Desenvolupar els coneixements extrets de l'activitat.</p>
<p><b>Espai i temporalització</b></p>	<p>5-10 minuts</p>

**Metodologia**

L'alumnat ha d'imaginar que arriba un donant a la campanya de donació i li han de dir quins passos ha de seguir per fer la seva donació de sang.

El formador disposarà en una taula de manera aleatòria les 4 **fitxes grans** que representen les fases de la donació i demanarà als alumnes que les ordenin seqüencialment (qüestionari, entrevista mèdica, donació de sang i refrigeri).



Després es disposaran desordenadament les **fitxes petites** cap per avall i, per equips o en gran grup, els alumnes emparellaran les cartes coincidents del joc del *Memory* i s'hauran de posar d'acord per classificar-les segons a quina fase de la donació pertanyen.

El formador pot anar donant pistes que ajudin a l'alumnat a ordenar-les de manera correcta i finalment farà una síntesi dels aprenentatges i continguts derivats de l'activitat.

<b>Recursos i materials</b>	Joc del Memory: fitxes grans amb les fases de la donació i fitxes petites per fer parelles
<b>Paper del docent</b>	Desenvolupar els coneixements extrets de l'activitat
<b>Espai i temporalització</b>	Superfície gran a l'aula (taules ajuntades o a terra). 10 minuts.

**Metodologia**

Per tal de posar en comú tots els coneixements i aprenentatges de la sessió es farà un joc amb format de concurs a través de l'aplicació interactiva **Kahoot\***

Dividits en equip, els participants aniran responnent un seguit de preguntes relacionades amb la donació de sang.

En pantalla es podran veure les preguntes i la classificació. Cada equip tindrà un dispositiu on introduir les respostes.



\*Kahoot és una plataforma gratuïta online que permet la creació de qüestionaris d'avaluació. És una eina per a docents on es generen concursos a l'aula per aprendre o reforçar aprenentatges i on l'alumnat són els concursants.

<b>Recursos i materials</b>	Una tauleta tàctil, ordinador o mòbil per equip Ordinador i projector Enllaç de <i>Kahoot</i> amb el qüestionari preparat
<b>Paper del docent</b>	Moderar el concurs
<b>Espai i temporalització</b>	Aula amb taules disposades per equips. 15 minuts.









**Aprèn, participa i col·labora  
amb la donació de sang**

**Salut/**  **BANC DE SANG  
I TEIXITS**

**Banc de Sang i Teixits**  
Edifici Dr. Frederic Duran i Jordà  
Passeig del Taulat, 116  
08005 Barcelona  
+34 93 557 35 00  
bst@bst.cat  
[bancsang.net](http://bancsang.net)